

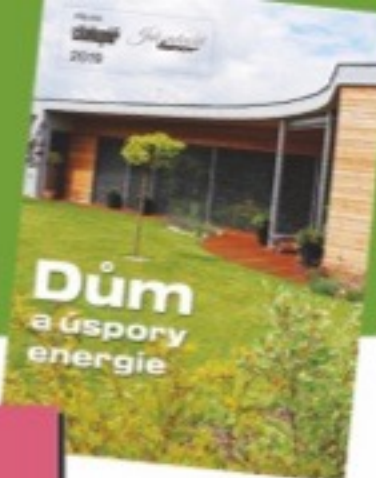
03

březen
2019



HLINĚNÉ OMÍTKY

Mají teplé odstíny barev
a jsou zajímavé na pohled



PŘÍLOHA ZDARMA

S promyšleným hospodařením
v domácnosti značně uspoříte

www.chatar-chalupar.cz

CENA: 52Kč/2,49€

chatar chalupář

víkend ▶ zahrada ▶ bydlení na venkově ▶ hobby

**JARNÍ POSTŘIKY
ovocných
stromů**

**Jak vyzrát
na červotoče**

**POSUVNÉ
DVEŘE**

**Technika pro
snadný úklid
v domě**

**ŠROUBOVACÍ
BITY**

**Roubené dědictví
v Podještědí**



Speciál: NA NÁŘADÍ A STROJÍCH URČENÝCH DO ZAHRADY NIJAK NEŠETŘETE!



ROUBENÉ DĚDICTVÍ v Podještědí



KDO TU BYDLÍ

- Lenka, Dan a jejich tři synové

KDE

- V nově zrekonstruované chalupě v Podještědí

1 Podstávková chalupa prošla celkovou rekonstrukcí, při níž bylo venkovní roubení nahrazeno prkenným obkladem. Trámy a prkna truhláři zdobili tak, aby se chalupa co nejvíc přiblížila původnímu vzhledu

TEXT: Martina Lžičařová

FOTO: Petr Živný

Lenka ráda vypráví o babičce a dědovi a jejich hospodářství. Jako malá nevnímala, jak je dvě stě let stará chalupa zařízená. To si uvědomila, až když se vrátila zpátky domů ze světa. Mezitím vystudovala podnikovou ekonomii, odjela do USA, vdala se, po pětiletém pobytu v Chicagu se s manželem přestěhovala do Evropy. Nejdříve bydleli v Holandsku, tady se jim narodili dva synové, pak v Anglii, kde Lenka vystudovala interiérový design. Nyní celá rodina již se třemi syny žije v Liberci.

Babička bohužel nedávno odešla do nebe a Lenka na ni stále vzpomíná: „Celý život byla tahoun. A byla moc ráda, když jsme se před třemi lety pustili do oprav.“ Lenku při rekonstrukci podporovala celá rodina, převážně maminka a tatínek, protože byli rádi, že si dům užijí i další generace. Lenčin tatínek na celkovou rekonstrukci dohlížel, aby proběhla bez velkých problémů.

STAV PŘED REKONSTRUKCÍ

Chalupu začali vyklízet 2. dubna 2016. V kuchyni byl plynový sporák a nábytek z 50. let, ve světnici stála obyčejná malá kamna a vedly sem „moderní“ dveře. V koupelně to byla samá hadice. Lenka si vysnila kachlová kamna s ležením a také dřevěnou vanu staženou kovovými obručemi. Nejprve ale došlo k rekonstrukci stavení.

„Chalupa se od základů změnila. Určitě by bylo levnější ji zbourat a postavit znovu,“ přiznává Lenka, „ale snažila jsem se zachovat co nejvíce, protože šlo o moje vzpomínky na dětství.“

Lenka je bytovou designérkou a na chalupě, kterou zdědila po babičce a nechala zrekonstruovat, je to znát. Do posledního detailu v ní vše ladí. Dýchne na vás venkovská atmosféra, kde prim hraje dřevo.



Pán domu dává přednost **nábytku z tmavého dřeva**, jeho paní zvolila alespoň **ve světnici mix barev**



3

Před rekonstrukcí byla chalupa roubená, nalevo se žilo, napravo byly chlévy ze smíšeného zdiva a na ně navazovala prkenná stodola se slámou, dřevem a uhlím. Záchod byl dodatečně přistavěn v chlévě a koupelnu byste našli hned vedle.

A jak to vypadalo uvnitř chalupy? Světnice byla sroubena z trámů natřených na zeleno. Strop byl sice záklopový, ale nízký. V patře se nacházely ložnice – velká a dva malé pokojíky. Tady se netopilo. Ložnice ohříval jen komín nebo se dávala do postele nahřátá cihla, proto babička spala dole v teple. Z chodby vedly schody na půdu, kde se skladovalo seno pro ovce a králíky.



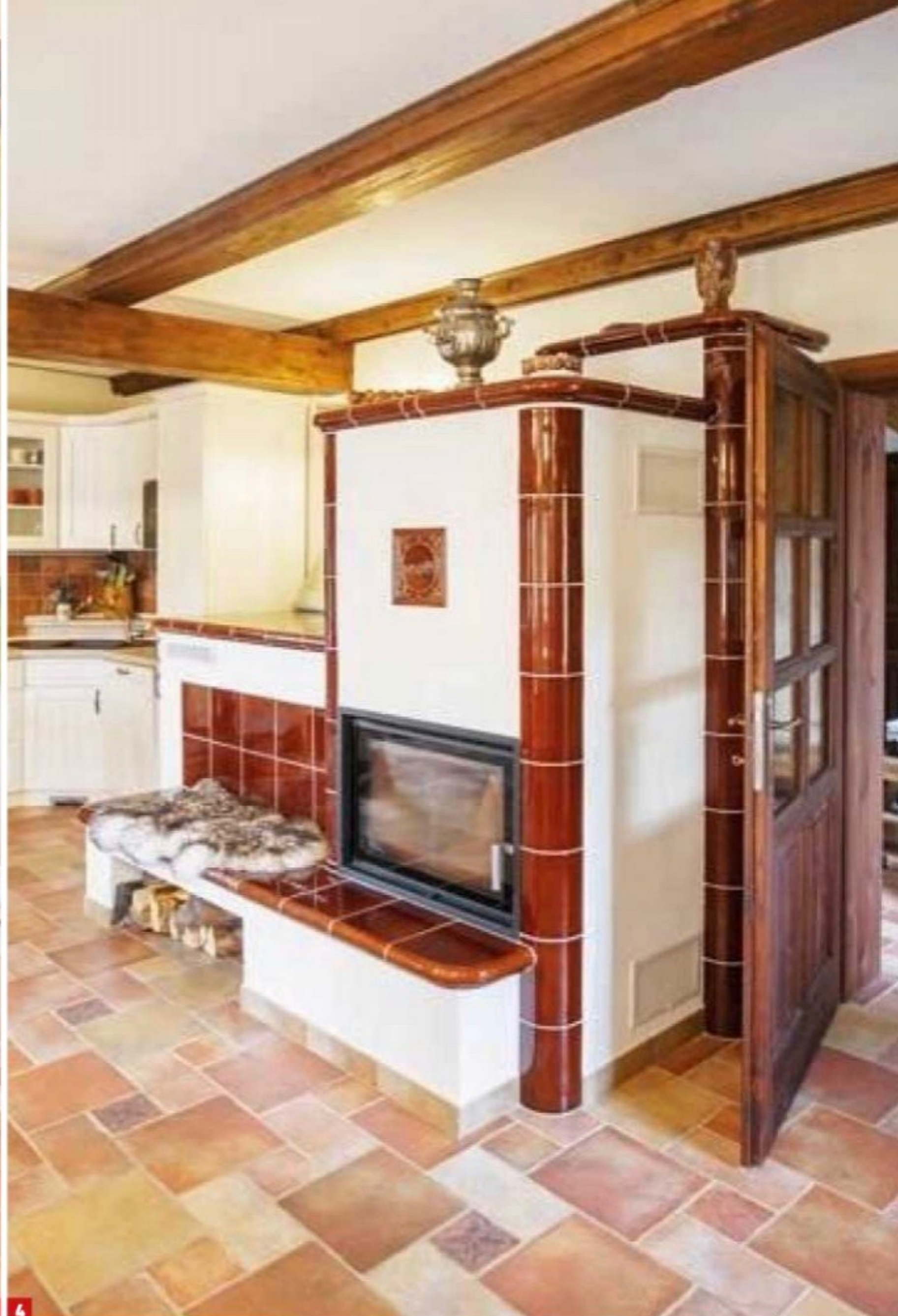
2

2 Po obvodu světnice jsou ze dvou stran okna. Barvu záclonek určila barva textilních podsedáků, které byly zakoupeny dřívě

3 Kuchyňskou linku vyráběl, stejně jako ostatní nábytek ve světnici, již vyzkoušený truhlář. Dveřmi v rohu světnice se dá vyjít za chalupu na travnatý plácek

4 Kachlová kamna s dvěma kobkami a ležením vznikla podle návrhu, který namalovala Lenka. Jejich stavba však vůbec nebyla jednoduchá

5 Pod dlažbou v přízemí je podlahové topení



4

5



NEZŮSTAL KÁMEN NA KAMENI

Než se do chalupy „koplo“, Lenka pozvala statika, aby určil, které zdi a trámy jsou nosné. Záklop ve světnici tak mohl pryč a objevily se trámy. Mezi ně se vložil sádrokarton, čímž se výška místnosti zvýšila a interiér prosvětli.

Zvýšení stropu byla vlastně drobnost v objemu prací, protože se rozebrala prkenná stodola a znovu stavěla, zůstaly jen cihlové pilíře a nosné trámy. Chalupa se podřízla a kopaly se drenáže. Jednu roubenou stěnu nahradilo zdivo. Dnes je „roubení“ tvořeno prkenným obkladem. V patře se bouraly příčky a dělaly se ze



sádrokartonu. Tesaři opravili střechu a pokrývači na ni použili šedý asfaltový šindel IKO, místní truhláři vyráběli jednoduchá špaletová okna podle těch starých.

„Kdo se vyznamenal, byli truhláři a zedníci ze stavební firmy Vladimíra Říhy,” rekapituluje Lenka. „Dělali například novou podstávku, dřevěné obklady a všechno zdobení dřeva, které odpovídá původnímu. A když jsem se zmínila, že jedna postel by potřebovala opravu, zhotovili stejnou novou. Byli bezvadní, udělali vše, jak jsme si přáli.” Dodejme, že tahle parta pracovala i s kamenem.

Lenka objednala kamion balkánské ruly z Bulharska, protože se jí

jednak líbily vzorky a jednak tento kámen vyšel levněji než nějaký místní druh. A protože ho bylo dost, nešetřilo se. Dláždily se chodníčky před chalupou, obkládaly venkovní zídky, ve stodole se velké formáty hodily na podlahu a malými se obkládalo krbové těleso a stěna nad kuchyňskou linkou. Také sokl u stavení a zdi kolem schodiště v chalupě jsou ze stejného kamene.

CO LOŽNICE, TO KOUPELNA

Současná dispozice vychází z uspořádání místností v minulosti. Trochu se ale v užitné ploše změnila. Je až s podivem, kolik pokojíků jsme dnes napočítali.



6 Přízemí je bezbariérové a v garsonce, která vyrostla v místě chlévů, se dá dobře žít i v seniorském věku

7 Tu a tam se v chalupě objevují myslivecké motivy na obrázcích a také paroží, které zdobí například světlo v přízemí nebo je ve stodole. Jsou to rodinné trofeje

8 Vana z cedrového dřeva v relaxační místnosti a kachlová kamna ve světnici jsou realizované Lenčiny chalupářské sny

9 S kombinací nového a starého nábytku se setkáváme nejen v garsonce, ale v celé chalupě





Porcelánové vypínače
a zásuvky

Mulier



Ručně vyrobeno
v České republice +420 702 82 42 42

www.mulier.cz





Osvětlení, vodovodní baterie, sprchové růžice a další drobné kovové prvky mají barvu mosazi

10 Ložnice Lenky a Dana v prvním patře

11 Zvláště v koupelnách vyniknou doplňky z kovu. Na očích tu jsou i zásuvky a vypínače s dekorem tmavého dřeva

12 Veškeré vybavení koupelen je perfektně sladěno

13 Po schodech lze vyjít na půdičku, kde jsou připravena další lůžka

Vstupujeme do síně. V přízemí je nalevo jedna velká místnost – světnice. V ní je kuchyň, jídelní kout, kachlová kamna s ležením, dá se tu pohovět v ušáku nebo dívat na te-





10
12



13



levizi. Napravo se z chodby vchází do relaxační místnosti se sprchovým koutem, oválnou dřevěnou vanou a saunou. Za touto koupelnou je technická místnost, kde je i WC. Z chléva vznikla garsonka pro dvě osoby se samostatným vchodem. Tvoří ji jedna obytná místnost a koupelna a záchod.

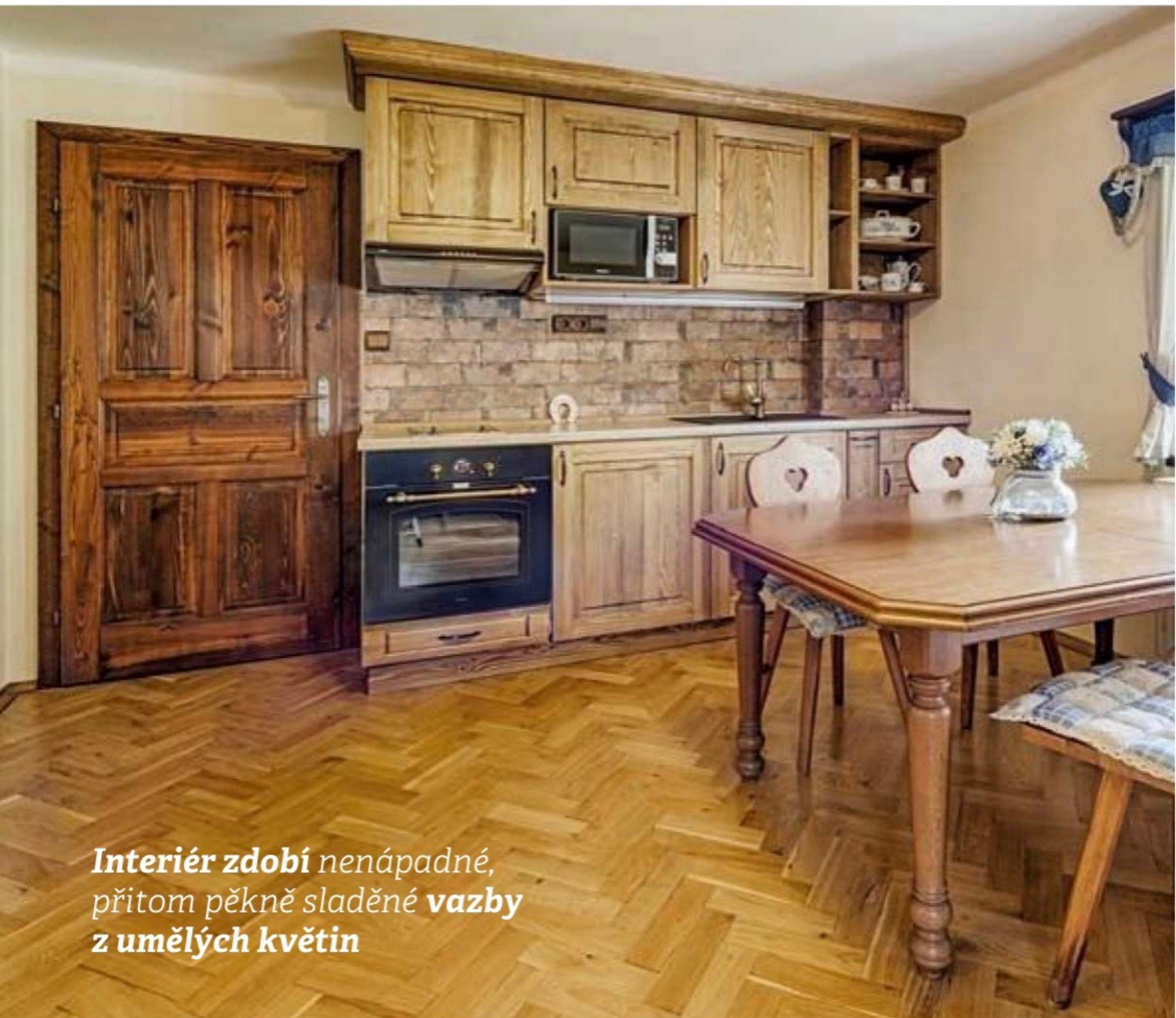
V patře je pokojík s manželskou postelí. Ve druhém, rozlehlejší pokojí je opět postel pro dva a vedou tu schody do sníženého podkroví, kde jsou připraveny matrace pro 6 spáčů. I k tomuto pokojí patří koupelna se záchodem.

Poslední prostorou v domě je křídlo, které začíná „pokojem babičky

a dědy“. Jako jediný má na podlaze parkety, v ostatních místnostech jsou třívrstvá kartáčovaná smrková prkna. Dnes je tu kuchyně a za ní velká místnost se dvěma dvoulužky.

Stylové kuchyně, dveře, okna a garnýže dle Lenčiných návrhů vyrobilo Truhlářství Miček z masivního dřeva.

Ačkoliv se v celé chalupě mísí různé druhy nábytku, staré i nové, spojuje je tmavá barva dřeva, jednotný ráz koupelen, kde jsou použity obklady výhradně v bílo-hnědých tónech, kov v barvě mosazi a také nenápadná výzdoba všech místností. Chalupě vládne uměřenost a stylová čistota, kterou nic nepřehlušuje.



Interiér zdobí nenápadné,
přitom pěkně sladěné **vazby**
z **umělých květin**



- 14** Místnost, kde dříve žili babička a děda, je snadno rozeznatelná od ostatních, protože na podlaze jsou původní parkety
- 15** Kuchyňkou se dá projít do velké místnosti s fládrovaným nábytkem
- 16** Všechny koupelny, ač je každá jiná, jsou zařízeny ve stejném duchu
- 17** Další z ložnic



14 17



16

Veškeré zařízení a vybavení si vzala na starost Lenka coby profesionálka. Ukazovala nám papíry s tabulkami, kde měla napsané všechny předměty v chalupě – kde je nakupovala, za jakou cenu, kontakty na prodejce či výrobce. „Nejtěžší bylo sehnat světla do koupelen,” svěruje se se svými poznatky. „Požadovala jsem rustikální vzhled, dále kovové části v barvě mosazi a ještě mělo osvětlení splňovat příslušné technické normy!” Aby chalupu Lenka zútulnila, tak vlastnoručně ušila barevné závěsy a polštářky.

Obchody, kde nakupovala, jsou běžné – Jysk, Kika, Siko, kvůli nižším cenám volila i Slovensko, ale odtam-

tud objednávala přes internet. Zdá se, že to chce jen si umět vybrat a být důsledný. I Lenka však měla zamotanou hlavu, když si vymyslela kachlová kamna s krbovou vložkou, se dvěma kobkami a s co největší plochou na ležení. Nakreslila si návrh, koupila vložku a zadala práci místnímu kamnáři. Ten vyrobil kachle v medové barvě, jak si chalupářka přála, ale pak onemocněl. Lenka tedy oslovila firmu z Liberce, spolupráce však nevyšla, protože žádali jinou konstrukci kamen. Nakonec se zakázkou souhlasili pracovníci z firmy Fornarinar z Brna. „Ale zjistili, že počet hotových kachlů nevychází. Kamna stavěli asi natřikrát a jezdili sem asi měsíc.”



18 20
19 21

